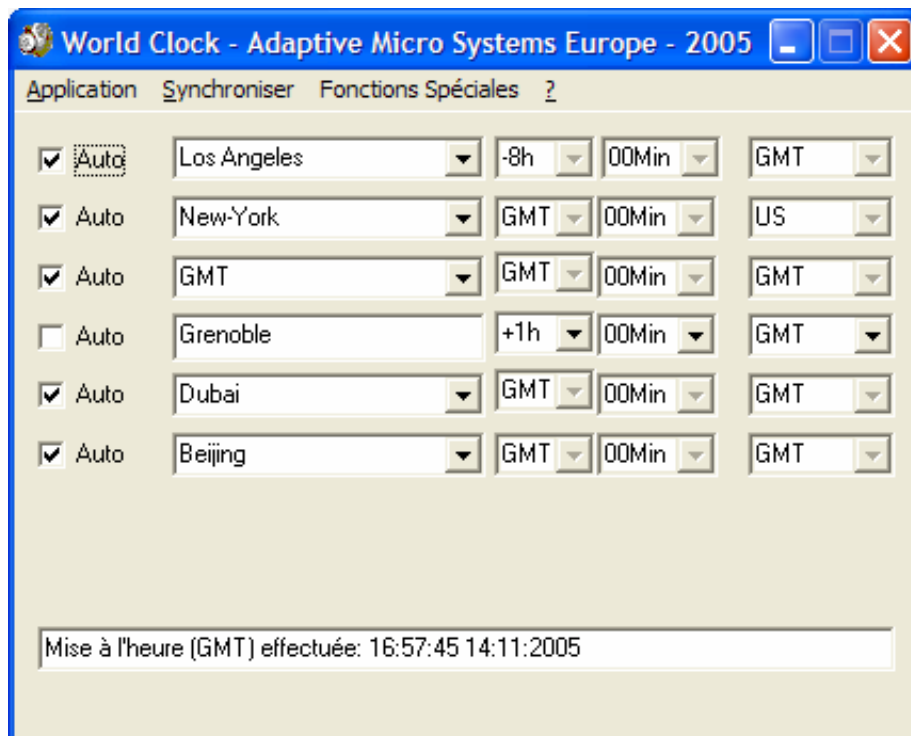


# ALPHA™ Display Suite WorldClock V1.1



**NOTE** : En raison des améliorations que nous apportons en permanence à nos produits, les spécifications indiquées dans ce document sont susceptibles d'être modifiées sans préavis.

(c) Copyright 2001 Adaptive Micro Systems. Tous droits réservés.

Adaptive, Alpha, AlphaNet Plus, AlphaEclipse, AlphaPremiere, AlphaTicker, AlphaVision, AlphaVision Info Tracker, Automode, BetaBrite, BetaBrite Director, BetaBrite Messaging Software, Big Dot, PPD, Smart Alec, Solar, TimeNet sont des marques déposées d'Adaptive Micro Systems, Inc.  
L'apparence de ce produit est un design déposé d'Adaptive Micro Systems, Inc.

**Siège européen:**

Adaptive Micro Systems Europe  
25, rue Irène Joliot-Curie - F38320 EYBENS  
+33 4 76 14 76 00 - Fax : +33 4 76 14 75 70  
<http://www.ams-e.com> [ams-e@ams-e.com](mailto:ams-e@ams-e.com)

**Filiale allemande:**

Adaptive Micro Systems Deutschland GmbH  
Lebacher Str.4 - D66113 Saarbrücken  
+49 681 9963 117 - Fax : +49 681 9963 111  
[licata@ams-e.com](mailto:licata@ams-e.com)

**Siège américain:**

Adaptive Micro Systems Inc.  
7840 N. 86th Street - Milwaukee, WI 53224 - USA  
1 414 357 2020- Fax : 1 414 357 2029  
[www.adaptivedisplays.com](http://www.adaptivedisplays.com)

# Manuel Utilisateur

ALPHA

## ALPHA™ Display Suite WorldClock

Nom du Fichier : Manuel Utilisateur - WorldClock.doc

### TABLE DES MATIERES

<b>1- INTRODUCTION</b> .....	<b>3</b>
<b>2- SYNOPTIQUE GENERAL</b> .....	<b>4</b>
2.1.1- <i>Cas d'une Liaison filaire RS232</i> .....	4
2.1.2- <i>Cas d'une Liaison par Emetteur/Récepteur radio sans fils Bluetooth</i> .....	4
<b>3- PRESENTATION DU LOGICIEL</b> .....	<b>5</b>
3.1.1- <i>Installation et mise en oeuvre du logiciel</i> .....	5
3.1.2- <i>Utilisation du logiciel WorldClock</i> .....	7
3.1.2.1- <i>Présentation générale</i> .....	7
3.1.2.2- <i>Description de l'interface</i> .....	8
3.1.2.2.1- <i>Mode Auto (1)</i> .....	8
3.1.2.2.2- <i>Le choix des villes (2)</i> .....	8
3.1.2.2.3- <i>Le décalage horaire (3)</i> .....	8
3.1.2.2.4- <i>Zone d'ajustement Eté/Hiver (4)</i> .....	8
3.1.2.2.5- <i>Informations (5)</i> .....	9
3.1.2.3- <i>Description des menus</i> .....	10
3.1.2.3.1- <i>Application</i> .....	10
3.1.2.3.2- <i>Synchroniser</i> .....	10
3.1.2.3.3- <i>Fonctions Spéciales</i> .....	10
3.1.3- <i>Liens utiles</i> .....	12

## HISTORIQUE DES REVISIONS

Date	Rév #	Auteur	Description
15/07/2005	1.0	VT	Création du document
14/11/2005	1.1	VT	Mise à jour suite au évolutions de la version 1.1 du logiciel

## 1- Introduction

---

L'application *WorldClock* permet l'affichage de l'heure courante des principales villes du monde sur un afficheur de la gamme *Alpha Director*<sup>®</sup>.

Cette application nécessite un afficheur standard et d'un contrôleur de type carte PC ; celui-ci permettant le rafraîchissement en temps réel de l'heure et la gestion des fuseaux horaires. (Cf. [Synoptique général](#))

Le logiciel proposé *WorldClock*, spécifique à ce produit, doit être installé avec l'application principale développée par la société *Adaptive Micro Systems Europe*: le *Message Manager (LT)*.

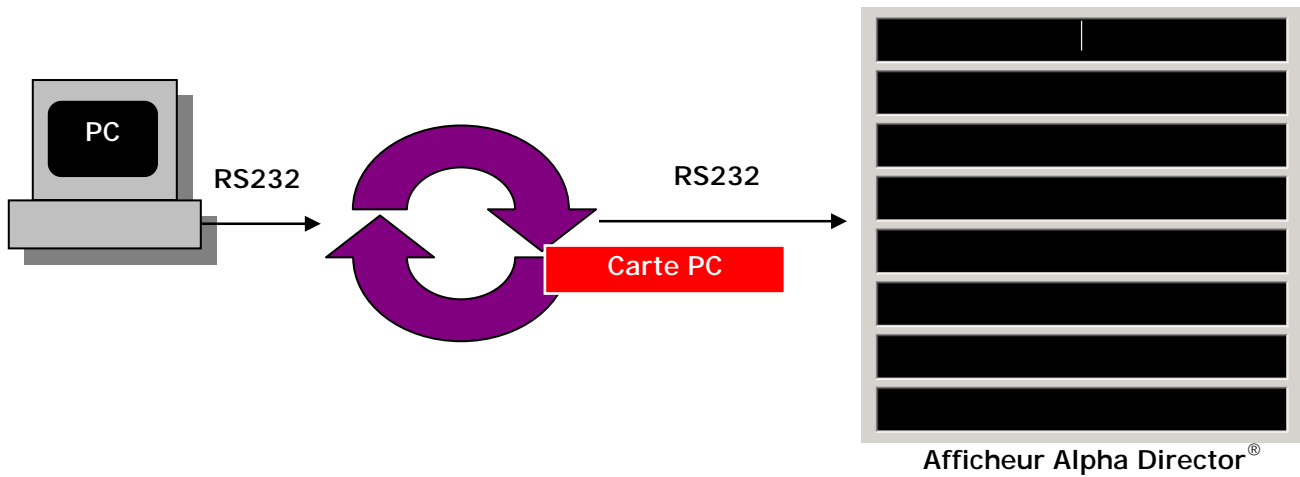
Le *Message Manager (LT)* pouvant être utilisé indépendamment de l'application *WorldClock*. Les afficheurs se comporteraient alors comme des journaux lumineux classiques permettant l'affichage de messages.

Pour plus de détails sur le Message Manager, merci de bien vouloir vous référer aux documents suivants : « *Manuel Utilisateur - Message Manager LT.pdf* »

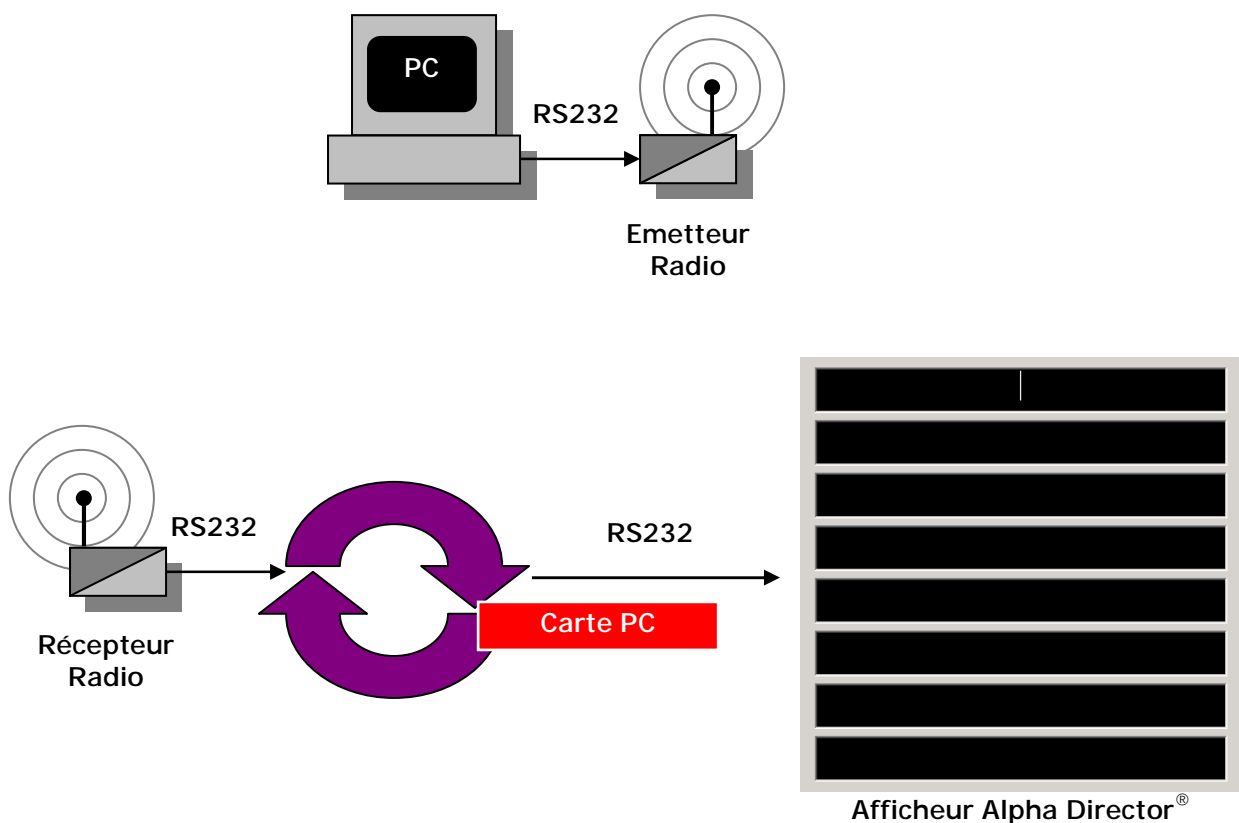
Pour toute question ou problème, n'hésitez pas à contacter directement notre support technique au **33 (0)4 76 14 76 00** ou par email [support@ams-e.com](mailto:support@ams-e.com)

## 2- Synoptique général

### 2.1.1- Cas d'une Liaison filaire RS232



### 2.1.2- Cas d'une Liaison par Emetteur/Récepteur radio sans fils Bluetooth



## 3- Présentation du logiciel

Il convient de souligner à nouveau que le logiciel *WorldClock* est indissociable de l'application *Message Manager (LT)*.

En effet le *Message Manager (LT)* crée et transmet des messages à l'afficheur *Alpha Director®* et assure leur configuration. Le logiciel *WorldClock* vient configurer les paramètres de la carte PC (décalage horaires, zones...)

Celle-ci permet l'affichage des heures.

### 3.1.1- Installation et mise en oeuvre du logiciel

1) Après avoir inséré le CD-ROM fourni veuillez suivre scrupuleusement la procédure d'installation.

Si celle-ci ne démarre pas toute seule, lancez la manuellement en exécutant le programme « Setup.exe » sur le CD-ROM.

2) Branchez l'afficheur après l'avoir connecté suivant le Synoptique général.

3) Démarrez l'application *Message Manager (LT)*.

☞ Démarrez->Programmes->Adaptive->Alpha Display Suite->Message Manager (LT)

Par défaut celle ci est configurée pour un afficheur connecté au port RS232 Com 1.

Si tel n'est pas votre cas référez vous à la documentation « *Manuel Utilisateur - Message Manager LT.pdf* ».

4) Ouvrez le message correspondant à votre afficheur <sup>(1)</sup> :

- WorldClock4x24.xml pour un Alpha Director de 4 lignes de 24 Caractères.
- WorldClock6x16.xml pour un Alpha Director de 6 lignes de 16 Caractères.
- WorldClock6x24.xml pour un Alpha Director de 6 lignes de 24 Caractères.
- WorldClock8x16.xml pour un Alpha Director de 8 lignes de 16 Caractères.

Si votre afficheur ne fait pas parti de la liste n'hésite pas à contacter notre support technique.

5) Transmettez le message à l'afficheur <sup>(1)</sup>.

6) Ouvrez l'application *WorldClock* puis configurez votre application.

☞ Démarrez->Programmes->Adaptive->Alpha Display Suite->WorldClock

☞ Par défaut celle ci est configurée pour un afficheur connecté au port RS232 Com 1. Si tel n'est pas votre cas, vous devez modifier le fichier de configuration de l'ActiveX RtUpdateManager.

☞ Démarrez->Programmes->Adaptive->Alpha Display Suite->RTUpdateManager->RTUpdateManager.ini

Pour plus d'information référez vous à la documentation de l'ActiveX :

☞ Démarrez->Programmes->Adaptive->Alpha Display Suite->RTUpdateManager->Manuel Utilisateur - RT Update Manager

7) Pour l'utilisation du logiciel *WorldClock* : Cf. [Utilisation du logiciel WorldClock](#)

<sup>(1)</sup>: Cf.« *Manuel Utilisateur - Message Manager LT.pdf* ».

## 3.1.2- Utilisation du logiciel WorldClock

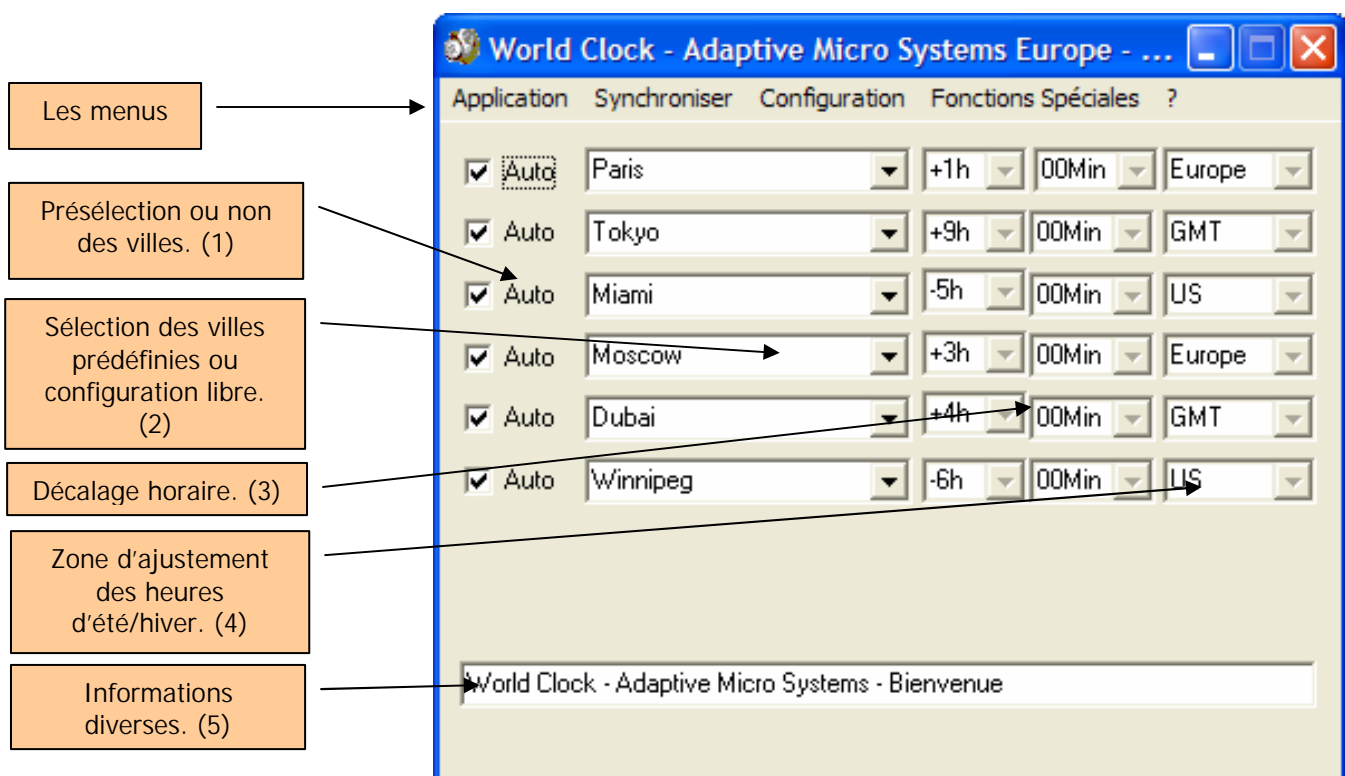
### 3.1.2.1- Présentation générale

Lors de la mise en route, le message pré formaté correspondant à l'afficheur, doit être envoyé via le Message Manager (LT). ([Installation et mise en oeuvre du logiciel](#))  
Puis l'application WorldClock doit être configurée, et enfin elle doit être synchronisée.

Toutes les nuits, l'application remet à l'heure l'afficheur et effectue, si il y a lieu, les modifications liées au passage de l'heure été/hiver. Il est donc important de laisser tourner cette application en tâche de fond.

☞ Cette heure peut être modifiée en éditant le fichier *WorldClock.ini*  
Section [Init] paramètre : SynchroTime=18

☞ Démarrez->Programmes->Adaptive->Alpha Display Suite->WorldClock.ini




## 3.1.2.2- Description de l'interface.

### 3.1.2.2.1- Mode Auto (1)

Lorsque le mode Automatique est validé, l'utilisateur peut choisir dans une liste les villes prédéfinies.

Tous les autres champs seront alors automatiquement sélectionnés.

 Cette liste peut être modifiée et enrichie en éditant le fichier *WorldClock.ini* et en modifiant ou rajoutant les champs de la section [Towns]

Exemple

Town1=Anchorage,-9,00,2

Configure la ville 1 comme étant celle de Anchorage, avec un décalage de -9H00 GMT et faisant parti de la zone US.

 Démarrez->Programmes->Adaptive->Alpha Display Suite->WorldClock.ini

### 3.1.2.2.2- Le choix des villes (2)

Si le mode automatique est validé vous pouvez choisir votre ville parmi la liste. Tous les paramètres relatifs à celle-ci seront automatiquement ajustés.

Sinon entrez la ville voulue et ajustez les paramètres.

### 3.1.2.2.3- Le décalage horaire (3)

C'est le décalage horaire (HH :MM) spécifié par rapport au méridien de Greenwich ou l'heure GMT.

### 3.1.2.2.4- Zone d'ajustement Eté/Hiver (4)

Ce sont les zones spécifiant les dates de passage à l'heure, ainsi que le décalage par rapport à celle-ci à partir de cette date.

Elles sont définies comme suit :

Zone	Date du passage à l'heure d'été	Date du passage à l'heure d'hivers
GMT	Aucune (+00H)	Aucune (+00H)
Europe	Dernier dimanche de mars (+02H)	Dernier dimanche d'octobre (+01H)
US	Dernier dimanche d'avril (+02H)	Dernier dimanche d'octobre (+01H)
Australe	Dernier dimanche d'octobre (+02H)	Dernier dimanche de mars (+01H)
Arabe	Dernier vendredi d'avril (+02H)	Dernier vendredi de septembre (+01H)

## 3.1.2.2.5- Informations (5)

Ce sont les informations retournées par l'application :

- Envoi d'une commande.
- Erreur à la suite d'une commande
- ...
-

## 3.1.2.3- Description des menus.

### 3.1.2.3.1- Application

#### 3.1.2.3.1.1- Réduire

Réduit l'application tout en restant actif et accessible depuis la barre de tâche.

#### 3.1.2.3.1.2- Fermer

Ferme l'application

### 3.1.2.3.2- Synchroniser

#### 3.1.2.3.2.1- Tout

Met à jour les paramètres concernant l'heure, les fuseaux horaires ainsi que le nom des villes.

#### 3.1.2.3.2.2- Heure de l'afficheur

Met à jour de l'heure de la carte PC de l'afficheur.

#### 3.1.2.3.2.3- Fuseaux Horaires

Met à jour les paramètres concernant les fuseaux horaires.

#### 3.1.2.3.2.4- Nom des villes

Met à jour le nom des villes.

#### 3.1.2.3.2.5- Synchronisation automatique...

Synchronisation automatique, ou non de l'afficheur.

Permet de choisir les heures à partir desquelles une synchronisation va être effectuée.

Ces synchronisations permettront :

- De synchroniser les fuseaux horaires,
- De mettre à jour l'afficheur.

### 3.1.2.3.3- Fonctions Spéciales

#### 3.1.2.3.3.1- Redémarrer l'afficheur

Redémarre uniquement la carte PC.

*3.1.2.3.3.2- Redémarrer la carte PC*

Redémarre l'afficheur Alpha. (Reset Soft)

### 3.1.3- Liens utiles.

Voici 2 sites très intéressants permettant de paramétrer votre application dans le cas de villes nouvelles :

<http://www.timeanddate.com/worldclock/>

<http://www.worldtimezone.com>

Et bien sur :

<http://www.ams-e.com>